

Obsah :

## **Plán BOZP na staveništi**

### **A. Identifikační údaje o stavbě, zadavateli stavby, zpracovateli projektové dokumentace a koordinátorovi BOZP**

1. Údaje o stavbě
2. Odůvodnění pro zpracování plánu
3. Zpracovatel projektové dokumentace
4. Stavební dozor
5. Zhotovitel stavby
6. Informace o určení koordinátora BOZP a rozsahu jeho činností

### **B. Situační výkres stavby**

### **C. Požadavky na zhotovitele**

1. Informace o rozhodnutích týkajících se stavby a podmínkách stanovených v rozhodnutích a v projektové dokumentaci pro její provádění z hlediska bezpečnosti a ochrany zdraví při práci na staveništi
2. Postupy na staveništi řešící a specifikující opatření vyplývající z platných právních předpisů s ohledem na místní podmínky ve vazbě na předpokládaný časový průběh prací při realizaci dané stavby

### **D. Definice povinností**

### **Přílohy plánu BOZP na staveništi**

1. Náležitosti oznámení o zahájení stavby
2. Informace o rizicích a registr nebezpečí a opatření
3. Přehled některých dotčených právních předpisů
4. Záznam o seznámení s plánem BOZP

## PLÁN BOZP NA STAVENIŠTI

### A. Identifikační údaje o stavbě, zadavateli stavby, zpracovateli projektové dokumentace a koordinátorovi BOZP na staveništi

#### 1. Údaje o stavbě

Zadavatel stavby /stavebník : Povodí Ohře, s.p. Bezručova 4219, 430 03 Chomutov, IČO: 70889988, DIČ: CZ70889988

Základní údaje o druhu stavby : Stavební záměr představuje pročištění koryta, opravu opevnění a stabilizaci nátrží

Název stavby : **Rekonstrukce balvanitého skluzu na Šporce ve Skalici u čp. 329**

Místo stavby : Skalice u České Lípy, p.p.č. 2403/1, 2154/19, 2155/3, ř.km 14,300 – 14,319

Kraj : Liberecký

Katastrální území : Skalice u České Lípy

Pověřený úřad : MÚ Nový Bor

Charakter stavby : Trvalá stavba, vodní dílo, oprava

Předpokládané termíny výstavby : 2018

#### **Stručný popis současného stavu :**

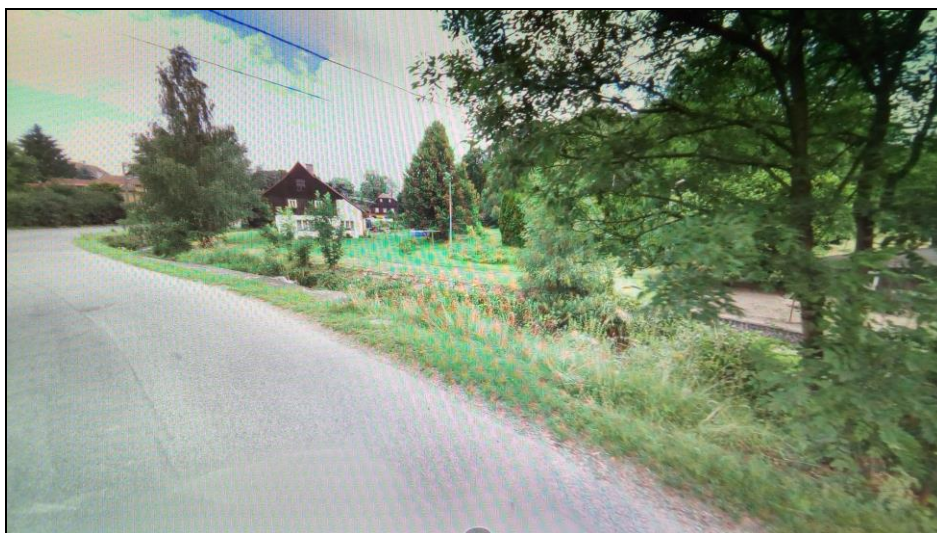
Řešené území se nachází v korytě potoka Šporka na pozemku ve vlastnictví a správě Povodí Ohře, státní podnik v obci Skalice u České Lípy. Sousedícími pozemky jsou na pravém břehu silnice III/2628 a pozemky veřejného prostranství ve vlastnictví Obce Skalice u České Lípy. Na levém břehu jsou to pozemky veřejného prostranství a zahrada u čp. 331.

Stávající balvanitý skluz se nachází v havarijním technickém stavu. Konstrukce balvanitého skluzu je značně poškozená povodňovou událostí a nachází se tak v neuspokojivém technickém stavu, který může způsobit i poškození okolních konstrukcí.

Celá oprava bude probíhat na pozemcích ve vlastnictví správce vodního toku, pouze přístup stavební techniky do koryta bude zajištěn po pozemcích ve vlastnictví obce Skalice u České Lípy.

Stavba je rozdělena na jeden inženýrský objekt - IO 01 Stavební úprava balvanitého skluzu.





### **Stručný rozsah prací :**

Před zahájením prací bude v areálu zřízeno zařízení staveniště. Stavba bude ohrazena a zajištěna v souladu s NV č.591/2006 Sb. v místech, kde bude hranice stavby křížovat lesní stezka, komunikace – možný přístup veřejnosti.

V rámci tohoto úseku bude provedena oprava stávajícího balvanitého skluzu tak, aby byla zajištěna migrační prostupnost pro vodní faunu.

- Bude proveden tůňkový rybí přechod z lomového kamene
- Výstup z rybího přechodu bude napojen na stávající konstrukci zděného stupně.
- Vstup bude opevněn stabilizačním pasem z těžkého lomového kamene do betonu ve dně i ve svahu. Rybí přechod bude mít celkovou délku 40 m se spádem 1,76 m, celkem bude realizováno 17 ks tůní s miskovitým tvarem dna, které budou mezi sebou odděleny vzdouvacími přepážkami délky 0,4 m z těžkého lomového kamene
- K zajištění celkové stabilizace celé konstrukce proti působení povodňových průtoků bude provedení jednotlivých konstrukcí včetně opevnění s osazením do betonu a to jako do podkladního lože.
- Na levém břehu potoka bude ponecháno stávající opevnění.
- Dno, břehové svahy a vzdouvací přepážky budou sestaveny z jednotlivých balvanů různé velikosti a stabilizovány betonovou zálivkou
- Pro převedení průtoku bude provedeno převedení toku troubou dimenze DN 400 PVC, pro zajištění vyšší bezpečnosti navrhuje projektant použít potrubí 2 x DN 400PVC.
- V místě stabilizačního stupně bude zřízena hutněná těsnící hrázka z jílu stabilizovaná na návodní straně kamenivem.
- Práce v korytě budou prováděny kráčivým rypadlem např. Menzi – Muck.
- V rámci stavby je uvažováno s mýcením náletových křovin a travin v ploše 100 m<sup>2</sup>.
- Zařízení staveniště bude umístěno na pozemku p.č. 2154/19 ve vlastnictví Obce Skalice u České Lípy.
- Pro dopravu a přesun techniky a materiálu do koryta bude zřízen dočasný vjezd do koryta který bude zpevněn. Napojení na asfaltovou komunikaci III/2628, šířka zpevnění 3,0 m v místě napojení na místní komunikaci, dl. 15,5 m

#### Na základě stavebního zámyslu budou prováděny práce:

1. zemní práce
2. práce se stroji a zařízeními (menzimuck)
3. práce se stroji a zařízeními spojené s vibracemi
4. práce spojené s prováděním a demontáží bednění a jeho podpěrných konstrukcí, výrobou, přepravou a ukládáním ocelové výztuže a betonové směsi, včetně jejího zhutňování
5. spárování zdiva, úpravy povrchu stěn například sekáním nebo dlabáním
6. práce spojené s montáží jakož i demontáží kameniva (bourání)
7. práce nad vodní hladinou
8. práce spojené se skladováním a manipulací s materiálem

#### **Předpokládané velmi rizikové činnosti při provádění stavby:**

1. práce vykonávané v ochranných pásmech vodního toku
2. práce spojené s montáží a demontáží těžkých konstrukčních stavebních dílů betonových a kovových, určených pro trvalé zabudování do staveb
3. práce vykonávané při provádění bourání
4. práce s motorovou pilou

### Vnější vazby stavby na okolí včetně jejího vlivu na okolí stavby:

Práce budou vykonávány na pozemku stavebníka, prostory pro zařízení staveniště budou vybrány v blízkosti vodního toku na základě rozhodnutí hlavního zhotovitele a aktuálních možností.

Přístupová komunikace je po silnici III/2628 vedoucí z Horní Libchavy do Nového Boru. Bude zřízen technický vjezd do koryta toku z příjezdové komunikace na pozemek p.č. 2154/19 ve vlastnictví Obce Skalice u České Lípy, na tomto pozemku bude rovněž zřízeno ZS (zařízení staveniště).

Kontakt s okolím stavby	Specifikace hlavních rizik
Doprava	<ul style="list-style-type: none"> <li>pohyb techniky a stavební mechanizace po komunikaci a technickém sjezdu do koryta</li> <li>zabezpečit havarijní soupravu se sorbenty při úniku provozních kapalin z techniky</li> <li>pro budování technického sjezdu do koryta bude uplatněno opatření DIO se zábořem ½ komunikace III/2628</li> <li>křížení hlavní komunikace s vedením NN v dostatečné výšce v místě ZS a technického sjezdu – bezpečnost práce s jeřábovou technikou</li> </ul>
jiné rizikové faktory	<ul style="list-style-type: none"> <li>řízené navádění stavební mechanizace do prostoru prací</li> <li>mobilní zdroje elektrické energie bez způsobilé obsluhy a pravidelných revizí (hlučnost, technický stav)</li> <li>odvoz a třídění odpadu</li> <li>ohrazení bezpečnostních prostorů u bouracích prací a prací ve výšce</li> </ul>
Ochranná pásma	<ul style="list-style-type: none"> <li>- zátopové území</li> <li>- ochranné pásmo vodních zdrojů</li> </ul>
Sítě TI	Předpoklad manipulačních prací pod nadzemním vedením NN

## 2. Odůvodnění pro zpracování plánu

Odůvodnění pro zpracování plánu s uvedením odkazu na příslušné právní předpisy a soupis dokumentů sloužících jako podklad pro zpracování plánu. Důvodem pro zpracování plánu BOZP před zahájením prací na staveništi je naplnění následujících legislativních požadavků, stanovených zákonem č. 309/2006 Sb., a NV 591/2006 Sb., v platném znění:

Zákon č.309/2006 Sb.	Specifikace požadavku	Plnění požadavku ANO /NE
§ 15, odst. 2	Při výstavbě budou prováděny práce a činnosti vystavující fyzickou osobu zvýšenému ohrožení života nebo poškození zdraví, které jsou stanoveny v příloze č. 5, nařízení vlády č. 591/2006 Sb.	ANO

Povinnost zpracování plánu BOZP (§ 15 odst. 2 zákona č.309/2006 Sb.) : **ANO**

Plán BOZP pro tuto stavbu byl zpracován na základě naplnění požadavků § 15 zákona č.309/2006 Sb., v platném znění, při výstavbě budou prováděny práce a činnosti vystavující fyzickou osobu zvýšenému ohrožení života nebo poškození zdraví, které stanovuje **nařízení vlády č.591/2006 Sb., Příloha 5; v platném znění**

Nařízení vlády č.591/2006 Sb.	Práce a činnosti	Budou prováděny ANO /NE
Příloha č. 5, bod 4	<b>Práce nad vodou nebo v její těsné blízkosti spojené s bezprostředním nebezpečím utonutí</b>	ANO
Příloha č. 5, bod 11	<b>Práce spojené s montáží a demontáží těžkých konstrukčních stavebních dílů kovových, betonových a dřevěných určených pro trvalé zabudování do staveb.</b>	ANO

Základní specifikace podkladových materiálů pro zpracování Plánu :

- PZ, STZ, situace pro SP
- Povodňový a havarijní plán



### 3. Zpracovatel projektové dokumentace

Zpracovatel projektové dokumentace : **ATELIER VH s.r.o.**, Krkonošská 607/6, 460 07 Liberec 3, IČ: 04898036, DIČ: CZ04898036, Zodpovědný projektant: Ing. Radek Zahradník autorizovaný inženýr ČKAIT č. 0500995

### 4. Zhotovitel stavby

Zhotovitel : V období zpracování plánu nebyl znám

Stavbyvedoucí : V období zpracování plánu nebyl znám

### 5. Stavební dozor

Manažer projektu: Ing. Dalibor Drnec, tel. 720 749 348, [drnec@poh.cz](mailto:drnec@poh.cz)

Stavební dozor : V období zpracování plánu nebyl znám

Technický dozor : Pavel Suva/CL/Povodi\_Ohre/CZ

### 6. Informace o určení koordinátora BOZP a rozsahu jeho činností

Důvodem pro určení koordinátora BOZP na staveništi při přípravě a realizaci stavby a doručení oznámení o zahájení stavby, je naplnění všech tří následujících legislativních požadavků, stanovených zákonem č. 309/2006 Sb. v platném znění:

Zákon č.309/2006 Sb.	Specifikace požadavku	Plnění požadavku ANO /NE
§ 14, odst. 1	Na staveništi budou působit zaměstnanci více než jednoho zhotovitele stavby	<b>Předpoklad ANO</b>
§ 15, odst. 1, písm. a)	Povinnost doručit oznámení o zahájení prací na OIP vzniká když celková předpokládaná doba trvání prací a činností je delší než 30 pracovních dnů, ve kterých budou vykonávány práce a činnosti a bude na nich pracovat současně více než 20 fyzických osob po dobu delší než 1 pracovní den.	<b>Předpoklad NE</b>
§ 15, odst. 1, písm. b)	Celkový plánovaný objem prací a činností během realizace díla přesáhne 500 pracovních dnů v přepočtu na jednu fyzickou osobu, <b>(za předpokladu : 25 dní x 3 měsíce práce x 6 pracovníků = 450 dní)</b>	<b>Předpoklad NE</b>
§ 14, odst. 6, písm. c)	Stavba vyžaduje stavební povolení nebo ohlášení podle stavebního zákona	<b>ANO</b>

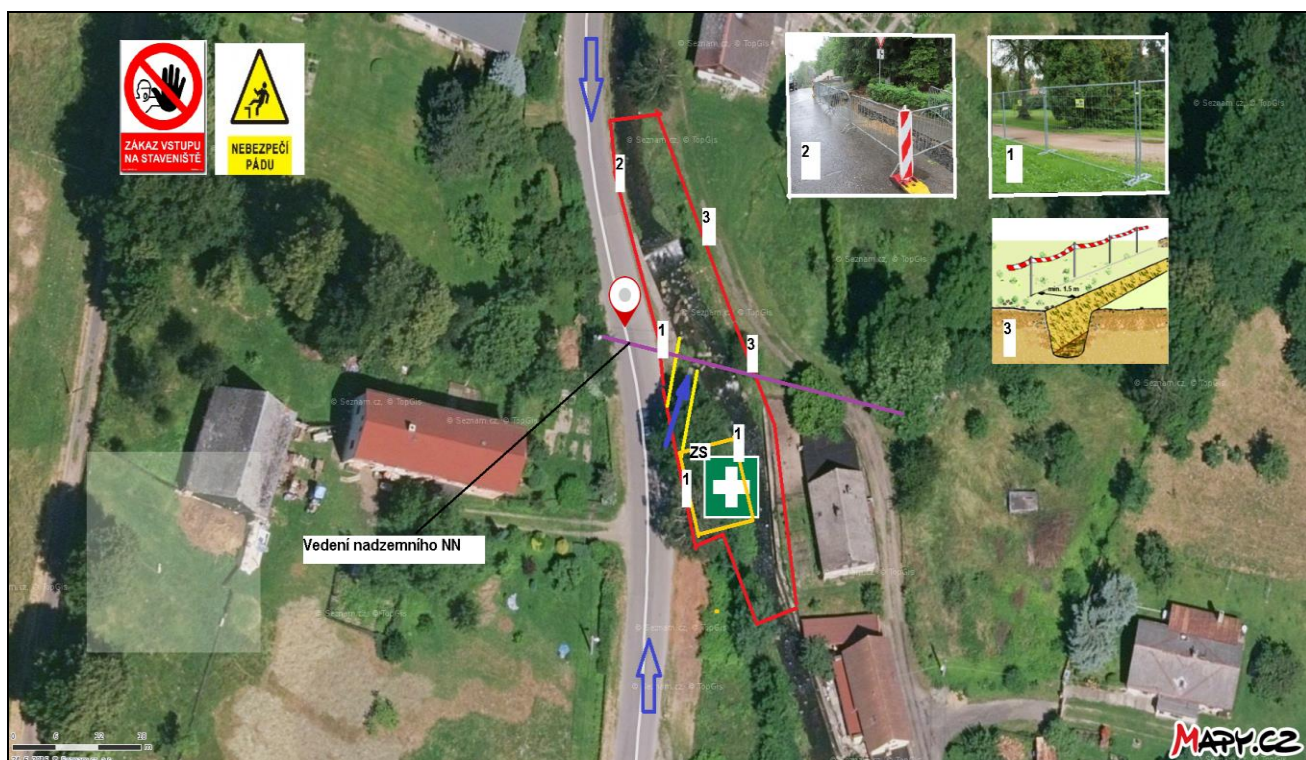
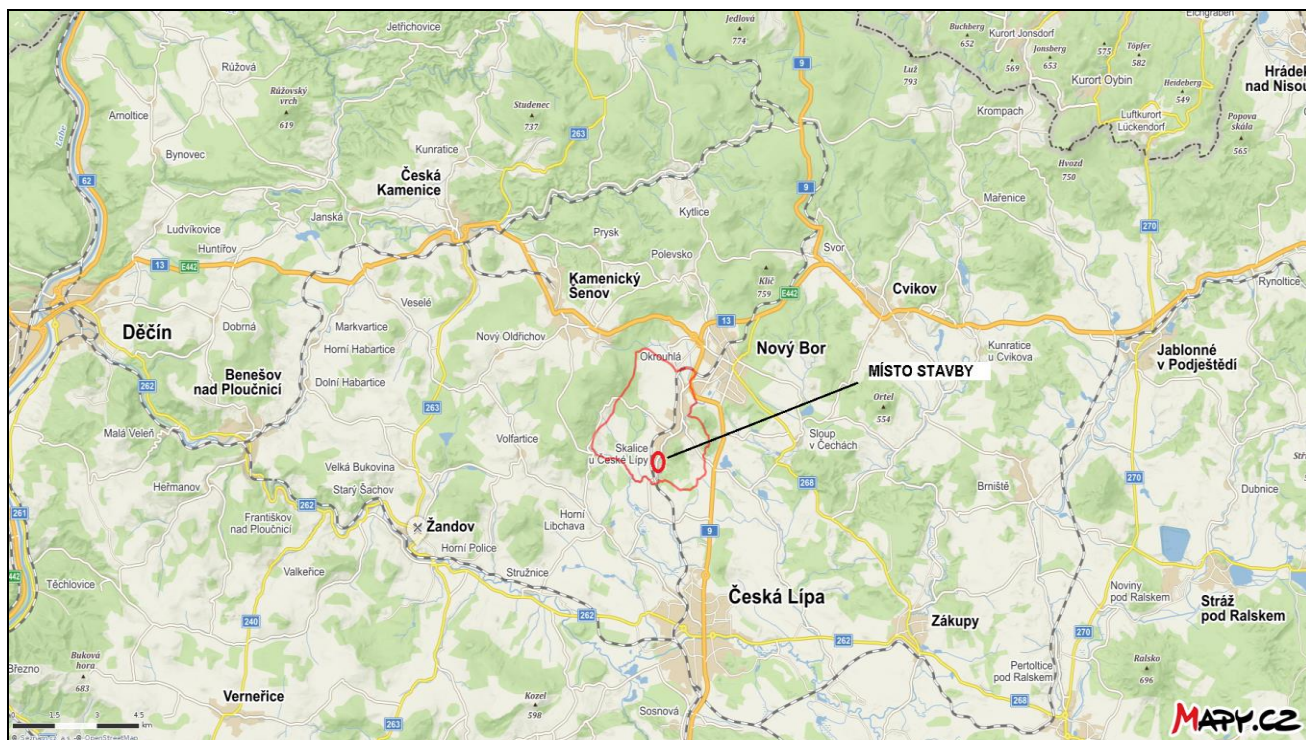
Na základě vyhodnocení výše uvedených požadavků zákona č. 309/2006 Sb., v platném znění a **v případě předpokladu nenaplnění podmínek § 15, odst. 1, pís. a) b), NEBUDE zadavatel stavby povinen určit koordinátora BOZP na staveništi.**

**V případě, že výše uvedené podmínky nebudou naplněny, zadavatel stavby NEBUDE povinen doručit oznámení o zahájení prací, jehož náležitosti stanoví prováděcí právní předpis, oblastnímu inspektorátu práce příslušnému podle místa staveniště nejpozději do 8 dnů před předáním staveniště zhotoviteli;**

Zpracovatel plánu BOZP pro přípravu stavby : SINNET.EU s.r.o., Patočkova 2386/83, Břevnov, 169 00 Praha 6  
/ IČ 28741447 /

Odborně způsobilá osoba : Ing. Milan Uškovič, tel. 777 930 164, [uskovic@volny.cz](mailto:uskovic@volny.cz), č.osv. ROVS/1000/KOO/2016

## B. Situační výkres stavby



## C. Požadavky na zhotovitele

1. Informace o rozhodnutích týkajících se stavby a podmínkách stanovených v rozhodnutích a v projektové dokumentaci pro její provádění z hlediska bezpečnosti a ochrany zdraví při práci na staveništi

Z projektové dokumentace pro provedení stavby vyplývají pro zhotovitele podmínky, které je nutno respektovat:

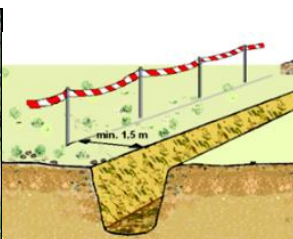


- Nutno dodržet podmínky správců sítí v případě křížení či přiblížení.
- Před zahájením stavby technického sjezdu bude realizováno opatření DIO.
- Po skončení stavby budou veškeré povrchy upraveny do původního stavu
- Dodavatel zajistí, aby komunikace nebyly znečišťovány (buď čištěním stavební techniky před vjezdem na komunikaci, nebo odstraněním zemin nanesené na komunikaci stavební technikou).
- Je nutné zabránit úniku ropných látek z mechanismů při provádění stavby a mechanizaci nenechávat odstavenou v korytě toku.
- Na stavbě bude k dispozici havarijní souprava
- Při zvýšeném vodním stavu (povodeň) je nutno neprodleně přerušit práce s opatřením dle povodňového plánu.
- Z hlediska havarijního plánu je nutné doplňování a čerpání PHM a maziv provádět mimo prostor staveniště, a to na místech k tomu určených. Musí se zabránit úkapům z mechanismů. Dojde-li k tomuto znečištění, je nutno okamžitě zamezit dalšímu znečišťování včetně provedení sběru kontaminované zeminy do nepropustných nádob s likvidací zodpovědnou firmou.
- Na místě stavby nesmí být odpady spalovány na volném prostranství.
- Pro omezení prašnosti bude prováděno v případě nutnosti zkrápění prostorů prací
- S veškerými odpady, které budou v průběhu stavby vznikat, bude nakládáno v souladu se zákonem č. 185/2001 Sb. o odpadech a souvisejícími právními předpisy (úplné znění, zákon č. 106/2005 Sb.). Nejbližší řízenou skládkou je Polevsko ve vzdálenosti 6 km, další je Žizníkov ve vzdálenosti 15 km.

## 2. Postupy na staveništi řešící a specifikující opatření vyplývající z platných právních předpisů s ohledem na místní podmínky ve vazbě na předpokládaný časový průběh prací při realizaci dané stavby

### a) zajištění oplocení, ohrazení stavby, vstupů a vjezdů na staveniště, prostor pro skladování a manipulaci s materiálem,

- Stavba nebude uceleně ohrazována viz bod „B“ plánu BOZP
- V místech s možným přístupem veřejnosti k místům práce budou tyto v zastavěných prostorách (LB) ohrazeny minimálně bezpečnostní páskou, stejně tak ze strany PB v místě navazujících pěšin nebo lesních cest k místům práce, tuto hranici staveniště ohradit plotovým ohrazením výšky 1,8m s výstražnými bezpečnostními značkami viz bod „B“ Plánu BOZP



- Mobilními plotovými dílci výšky 1,8m budou ohrazeny prostory ZS, deponie materiálu či odpadu
- Kamenivo bude uloženo v takové podobě, aby nehrozil pád kamenů (stavebního materiálu) do koryta

### b) zajištění osvětlení staveniště a pracovišť,

- V případě, že opatření DIO budou realizována a funkční i přes noc, budou opatřena odpovídajícím osvětlením. Zhotovitel zabezpečí osvětlení přenosnou soupravou se světly na stativěch s ochrannou mřížkou. Zdroj elektrické energie – mobilní agregát s propojovacími kabely pro venkovní použití s odpovídajícím krytím, nebo bateriové zdroje.
- Centrály na staveništi budou mít určenou zaškolenou obsluhu, platná revize zařízení bude dosažitelná na stavbě

### prozatímní rozvody elektřiny na staveništi, čerpání vody,

- Zhotovitel zřídí staveništní rozvod elektřiny mobilními agregáty (prodlužovací kabely pro venkovní průmyslové použití, platné revize pro rok 2017, označení a zabezpečení proti neoprávněné manipulaci)
- Obsluha agregátu bude zaškolená, na stavbě bude k dispozici doklad o způsobilosti a oprávnění k obsluze
- Rozvodná kabeláž na staveništi bude zabezpečena proti mechanickému poškození zemními přejezdovými retardéry, v případě nutnosti tažení kabeláže nad úroveň terénu, bude tato zabezpečena proti vytržení, stržení a nebude vytvářet rizika v podchozí výšce
- Voda na stavbě může být čerpána z vodního toku, v ZS bude k dispozici 1000l nádrž s vodou pro základní hygienu pracovníků
- V případě napojení na rozvod el. energie u ČEZ, tato určí napojovací bod, zhotovitel osadí elektroměr a zabezpečí jej proti vstupu a manipulaci neoprávněnými osobami.

### c) posouzení vnějších vlivů na stavbu, zejména otřesů od dopravy, nebezpečí povodně, a konkretizace opatření pro případ krizové situace

- Na stavbě hlavní zhotovitel prací zabezpečil zpracování a aktualizaci povodňového a havarijního plánu s vyvěšením nejdůležitějších kontaktů na IZS a správce sítí.
- S plány budou prokazatelně seznámeni všichni, kteří se s vědomím hlavního zhotovitele pohybují na staveništi v míře odpovídající jejich činnosti na stavbě

**d) Opatření vztahující se k umístění a řešení zařízení staveniště,**

- ZS bude umístěno dle zvážení hlavního zhotovitele prací a dle aktuálních prostorových podmínek na ppč. 2154/19
- ZS bude vybaveno minimálně 1 x chemické WC, nádrží na pitnou vodu, buňkou pro sklad materiálu, buňkou pro stavbyvedoucího
- V místě ZS bude k dispozici PD stavby, stavební deník, dokumentace BOZP, schválené TP prací, lékárnička a výpis nejdůležitějších kontaktů pro přivolání prostředků IZS a pracovníků POH
- ZS bude oploceno plotovými dílci pevně mezi sebou pospojovanými výšky 1,8m s vjezdovou bránou, která bude osazena bezpečnostním značením a identifikačním štítkem stavby viz bod „B“ Plánu BOZP. Součástí označení staveniště je i identifikační štítek stavby, štítek SÚ o Povolení stavby a kopie ohlášení o zahájení prací na OIP pokud bude realizováno

**e) postupy pro zemní práce řešící zajištění provádění výkopů, zejména riziko zasypání osob, s ohledem na druhy pažení, šířku výkopu, sklony svahu, technologii ukládání sítí do výkopu, zabezpečení okolních staveb, snižování a odvádění povrchové a podzemní vody,**

- V průběhu stavby budou prováděny zemní práce v rámci realizace úpravy koryta a břehů
- Nepředpokládají se výkopy hloubky než 1,3 m pod ÚT – není nutno pažení
- V případech kdy by byly výkopy realizovány od této hloubky, bude KOO BOZP vyžadovat pažení výkopů minimálně příložným pažením bez mezer
- Všechny výkopy (vodní tok – přístup) budou osazeny výlezovými a přístupovými prostředky – žebříky,
- Provádění výkopů v místech vedení sítí TI dle vyjádření správců sítí ručně s ověřením vedení sítí kopanými sondami
- Všichni pracovníci podílející se na výkopových pracích budou prokazatelně seznámeni s vedením a uložením stávajících sítí – zápis ve SD
- Před zahájením výkopových prací budou sítě jednotlivými správci vytýčeny – vytyčovací protokoly na stavbě
- Pohyb staveništní mechanizace realizovat 1,5m od hrany okraje břehu
- V místě prací bude nutno převádění vody nebo zatrubněním DN 400

**f) Postupy pro betonářské práce řešící způsob dopravy betonové směsi, zajištění všech fyzických osob zdržujících se na staveništi proti pádu do směsi, pohyb po výztuži, přístup k místům betonáže, předpokládané provedení bednění,**

- Betonářské práce budou zahájeny po odsouhlasení TP prací s uvedením jištění osob proti pádu z výšky a dopravy směsi do místa betonáže
- Betonová směs bude na stavbu dovážena jiným zhotovitelem dle objednávek hlavního zhotovitele, vjezd vozidel do místa prací po nebezpečné komunikaci – nutno zabezpečit navádění do prostoru ukládání směsi - zabezpečí hlavní zhotovitel svým personálem
- Prostor stabilizace mixu bude ohrazen proti pohybu nepovolaných osob bezpečnostní páskou nebo střežením
- Obsluha bude používat ochranu hlavy, pracovní oděv (nikoliv občanský), obuv, pracovní rukavice, reflexní vestu
- Obsluha při čerpání směsi nebude stát na betonované konstrukci ani ploše, povolení k betonáži bude odsouhlaseno TDI zápisem ve SD
- Zákaz pohybu pracovníků po výztuži

**g) Postupy pro zednické práce řešící základní technologie zdění zevnitř objektu, zejména ochranné zábradlí zvenku, dopravu materiálu pro zdění, zajištění pod místem práce ve výšce a v jeho okolí,**

- K dopravě materiálu do místa prací možno stejně jako pro dopravu betonové směsi využívat skluzů, nebo ruční dopravy po zpevněné komunikaci.
- Pro zvyšování pracovní pozice lze využívat vyjmečně žebříků, přednostně pokud bude potřeba hlavní zhotovitel zabezpečí používání mobilních lešení a konstrukcí s osazeným dvou tyčovým zábradlím od výšky 1,5m, a žebříkem

**h) Postupy pro bourací a rekonstrukční práce řešící základní technologie bourání, zejména ruční, strojní, zajištění pracovišť s bouracími pracemi, podchycení bouraných konstrukcí, odvoz sutin, zajištění všech fyzických osob zdržujících se na staveništi ve výšce, zabezpečení inženýrských sítí, jejich náhradní vedení, zabezpečení okolních objektů a prostor,**

- Bourací práce mohou být zahájeny po odsouhlasení TP prací s určením jištění osob proti zavalení, pádu, stanovení signálů, směru a postupu bourání, stanovení nepřetržitého dozoru v místě bourání
- Bourání provádět pokud možno stavební mechanizací s vyloučením osob v bezpečnostním okruhu stroje

**i) Postupy pro svařečské práce, řezání**

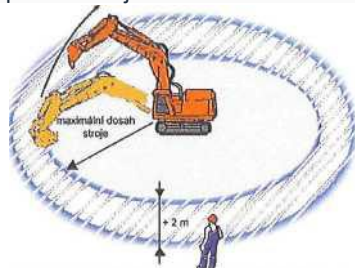
- Svařeči budou používat agregáty s platnou revizí, vybaveny všemi bezpečnostními ochrannými prvky
- Svařeči budou používat stanovené OOPP (svařovací štít), rukavice, pracovní oděv bez reflexní vesty, pracovní obuv odolnou proti popálení odletujícími částmi materiálu (okuje)
- Při svařování elektrickým obloukem na přechodném pracovišti je nutno přijmout opatření k ochraně fyzických osob v jeho okolí před účinky záření oblouku - zástěna.
- Zhotovitel zajistí, aby svařování neprováděly fyzické osoby, které nejsou odborně způsobilé podle zvláštního právního předpisu a aby práce neprováděly fyzické osoby, které nejsou seznámeny s technologickým postupem a s návodem na používání příslušného zařízení



- Předpokládá se, že svářečské pracoviště nebude realizováno v požárně nebezpečném prostoru – není nutno příkaz ke svařování a vyhodnocení požárního nebezpečí
- Ze svářečského pracoviště odstranit hořlavé materiály (ochrana pevných zařízení překrytím nehořlavou dekou)
- Pracoviště vybavit PHP
- Práce svářeče neprovádět osamoceně (min. 2 pracovníci)

**Práce spojené s montáží a demontáží těžkých konstrukčních stavebních dílů kovových, betonových a dřevěných určených pro trvalé zabudování do staveb.**

- Jedná se o opatření při práci se zakládáním kameniva do opravovaných opěrných nábrežných zdí, oprav prahů dna apod. KOO BOZP upozorňuje, že přípustná norma pro občasné ruční zvedání břemen pracovníky je 50 kg – vhodnost použití stavební mechanizace
- Striktně dodržovat podmínky bezpečné práce s břemeny
- Při použití manipulační techniky, jeřábu, zdvihadle techniky budou s břemeny manipulovat výhradně osoby s platným vazačským průkazem
- Při práci s jeřábovou technikou tato bude zabezpečena proti převrnutí povinným patkovaním, patky jeřábu budou podloženy předepsanou dřevěnou podložkou tak, aby nedošlo během zatížení k porušení terénu pod patkou
- Zvýšené opatrnosti dbát na pohyb těžké mechanizace podél hran koryta – možná snížená únosnost terénu – nebezpečí převrnutí mechanizace
- Při strojní manipulaci s kamenivem dodržovat bezpečnostní prostor stroje – vyloučení pohybu osob v bezpečnostním pásmu stroje



- Vyříděné kamenivo do koryta přepravovat strojně, nespouštět volně po březích

**Práce nad vodou nebo v její těsné blízkosti spojené s bezprostředním nebezpečím utonutí.**

Jsou definovány vlastním pohybem zaměstnanců a stavební techniky po břehu vodního toku a v jeho těsné blízkosti .

- Během provádění prací musí být na pracovišti zajištěny prostředky pro poskytnutí první pomoci při utonutí a zajištěna trvalá přítomnost fyzické osoby, která je v poskytování této pomoci prokazatelně vyškolená.
- Pracovníci nebudou pracovat na pracovištích osamoceně
- Veškeré práce budou řízeny vedoucími prací na pracovišti s odpovědností za přehled počtu pracovníků a odpovědností za dodržování standardů bezpečné práce
- Denně bude na stavbě veden přehled pracovníků
- Vedoucí prací budou provádět denně kontrolu pracovníků, pracovišť- jejich zajištění a označení, kontrolu techniky a pracovních prostředků před a po ukončení či přerušení prací (přestávka na oběd)
- Všichni pracovníci budou seznámeni s místem uložení lékárniček (i v technice, buňka v ZS) a místem poskytování první pomoci (ZS)

**Postupy pro práci s ruční řetězovou pilou**

- Zhotovitel prací zabezpečí, aby pracovníci neprováděli práce ze žebříku a rozřezávané dříví nepřidržovali rukou, nebo nohou
- Práce s pilou budou vykonávány v souladu s návodem k použití osobami zaškolenými a s praxí
- Pily budou mít platnou revizi pro rok 2017
- Před zahájením a v průběhu práce kontrolovat stav bezpečnostních prvků pily, při startování drželi pilu za přední rukojeť a přidržovali nohou, pilu měli položenou na pevném podkladu a ověřili si, že se řetěz nedotýká žádného předmětu
- Zastavovat chod pily při přechodu na jiné pracoviště
- Na pracovišti s řetězovou pilou bude přítomna lékárnička, osoba vyškolená a pověřená zhotovitelem k poskytnutí první pomoci, práci na pracovišti bude řídit vedoucí prací. Na pracovišti s pilou budou minimálně 2 pracovníci
- Při práci s pilou je zakázáno vstupovat na hromadu dříví
- Podélně rozřezávat kulatinu místo štípání je zakázáno
- Je zakázáno přidržovat rukama nebo nohama rozřezávaný kmen
- Je zakázáno provádět manipulaci napružených kmenů, pokud pracovník nemůže zaujmout polohu mimo směr pružení (musí stát na straně tlaku)

### Metoda vyhodnocení rizik

Pro potřeby zpracování informací o rizicích – posouzení, **vyhodnocení rizika**, které jsou uvedeny v **Příloze** Plánu, byla využita **metoda VÚBP Praha**. Metoda posuzuje rizika z hlediska pravděpodobnosti vzniku nehody, jejich následků a expozice nebezpečí.

Hodnota rizika /R/ (úroveň rizika) práce a činnosti je stanovena součinem pravděpodobnosti /P/, následku /N/ (závažnosti) a expozice /E/ (jak často vzniká riziková situace):

$$R = P \times E \times N$$

Hodnota R	Úroveň rizika	Riziko je	Opatření
> 400	<b>V. stupeň</b>	<b>nepřijatelné</b>	činnost musí být zastavena
<400; 200)	<b>IV. stupeň</b>	<b>značné</b>	bezprostředně musí být stanoveno bezpečnostní opatření
<200; 70)	<b>III. stupeň</b>	<b>mírné</b>	musí být stanoveno bezpečnostní opatření
<70; 20)	<b>II. stupeň</b>	<b>přijatelné</b>	Riziko je možné, je třeba zvýšit pozornost
< 20 (včetně)	<b>I. stupeň</b>	<b>zanedbatelné</b>	Riziko je možno přijmout bez opatření

Základním podkladovým materiálem pro provedení analýzy rizik byla projektová dokumentace. Analýza rizik byla provedena pouze u činností, které budou na staveništi probíhat souběžně, v těsné návaznosti. Výsledky provedené analýzy rizik uvádí **Příloha Plánu - Informace o rizicích a registr nebezpečí a opatření**. Informace o rizicích uvádí přehled činností/prací, které budou v rámci výstavby prováděny současně nebo v těsné návaznosti, které byly předmětem posouzení rizik.

## D. Definice povinností

### Souběžná práce více zhotovitelů

Na stavbě bude působit více zhotovitelů, při práci spojené s prováděním stavebních prací je nutno respektovat a zabezpečit:

- Seznámení pracovníků s informací o rizicích a přijatých opatřeních ostatních zhotovitelů bude provádět stavbyvedoucí (v případě že nebude určen KOO BOZP).
- Všechny zainteresované subjekty musí být prokazatelně seznámeny s Plánem a s riziky vyplývající z pracovních činností a dotčeného prostředí. Všechny osoby musí být prokazatelně proškoleny z BOZP a požární ochrany.
- Na dostupném a viditelném místě musí být uvedena čísla tísňového volání včetně telefonních čísel na odpovědné stavbyvedoucí a osoby proškolené v poskytnutí první pomoci.
- Budou realizována společná pravidla provozu stavebních strojů a vozidel stavby v jednotlivých úsecích stavby.

### Povinnosti jiných osob (OSVČ)

- poskytnout zhotoviteli stavby a KOO BOZP potřebnou součinnost a postupovat podle pokynů nebo opatření k zajištění bezpečné a zdravé neohrožující práce stanovených v Plánu BOZP.
- informovat zhotovitele stavby nejpozději do 5 pracovních dnů před převzetím pracoviště, a není-li to ze závažných důvodů možné, bez zbytečného odkladu o všech okolnostech, které by mohly při její činnosti na staveništi vést k ohrožení života a poškození zdraví dalších fyzických osob zdržujících se na staveništi s vědomím zhotovitele.
- dodržovat právní předpisy o bezpečnosti a ochraně zdraví při práci na staveništi a přihlížet k podnětům koordinátora.
- používat potřebné osobní ochranné pracovní prostředky, technická zařízení, přístroje a nářadí, splňující požadavky stanovené zvláštním právním předpisem. Nesmí vyřazovat, měnit nebo přestavovat svévolně ochranná zařízení strojů, přístrojů a nářadí a tato zařízení musí používat k účelům a za podmínek, pro které jsou určena.
- Seznámit všechny osoby, které se vyskytují na stavbě s Plánem BOZP a s riziky na pracovišti a poskytnout patřičné OOPP.

### Další povinnosti všech pracovníků stavby

- Všichni pracovníci jsou povinni jednat v souladu s právními předpisy, technologickými a pracovními postupy.
- Všichni pracovníci musí být zdravotně a odborně způsobilí pro výkon příslušné pracovní činnosti a musí být řádně proškoleni v oblasti BOZP.
- Pracovníci jsou povinni neprodleně nahlásit každý úraz a mimořádnou událost (nehodu, havárii, požár apod.).
- Všichni pracovníci jsou povinni udržovat pořádek a čistotu na pracovišti.
- Všichni pracovníci se musí podílet na tom, aby vlivem jejich pracovních činností nebyla zhoršena kvalita pracovního prostředí.

- Všichni pracovníci jsou povinni používat při práci předepsané OOPP / pracovní obuv, pracovní oděv, reflexní vesta s identifikací zhotovitele, pracovní rukavice, ochranná přilba v případech práce ve výkopu, manipulaci s břemeny a na pracovištích s nebezpečím pádu předmětů z výšky /
- Pracovníci s řetězovou pilou budou vybaveni pracovním oděvem, obuví S3, rukavicemi a ochranným štítem
- Osoby, které nemají povolení vstupu a pohybu prostorách staveniště od odpovědného pracovníka, se nesmí v těchto prostorách pohybovat ani zdržovat.
- Pracovník, který se musí pohybovat mimo určené pracovní místo, je povinen svůj pohyb nahlásit svému nadřízenému, jakož i vedoucímu pracovníkovi části staveniště, ve kterém se bude pohybovat.
- Všichni pracovníci jsou při zdvihacích pracích povinni zajistit, aby nemohlo dojít k náhodnému pádu předmětů.
- Všichni pracovníci musí dodržovat pracovní kázeň tak, aby svým chováním nemohli přispět ke vzniku mimořádné události.
- Všichni pracovníci musí být seznámeni s havarijním, příp. i povodňovým plánem stavby.
- Všichni pracovníci se musí podílet na zjišťování a stanovení příčin případných mimořádných událostí, navrhování preventivních opatření a jejich implementaci.

Všichni pracovníci stavby jsou povinni respektovat níže uvedené **zakázané činnosti**:

- ✓ Pracovat pod vlivem alkoholu nebo jiných omamných látek, ani tyto látky přinést, nebo přechovávat v prostorách staveniště.
- ✓ Kouření mimo vyhrazené prostory.
- ✓ Odstraňovat nebo poškozovat bezpečnostní prostředky, kterými se rozumí osobní ochranné pracovní prostředky, bezpečnostní a informační tabulky jakož i ostatní technické vybavení přispívající k prevenci mimořádné události na staveništi.
- ✓ Vykonávat na strojním zařízení jakoukoli činnost, která nebyla stanovena jako relevantní (náležitá) k příslušnému strojnímu zařízení.
- ✓ Při práci na zařízeních dávat ruce mimo vyhrazená bezpečnostní místa na zařízení nebo pod kryty dokud není zařízení odstaveno a řádně zajištěno proti náhodnému spuštění.
- ✓ Používat pro zvedání předmětů, nebo pro výstup do vyvýšených částí na staveništi zařízení, která k tomu nejsou určena.
- ✓ Umísťovat a skladovat předměty v průchozích cestách.
- ✓ Skladovat nebo přemísťovat předměty bez jejich předchozího zajištění proti pádu.
- ✓ Opírat předměty o části strojních zařízení.
- ✓ Provádět opravy a údržbu zařízení bez použití předepsaných osobních ochranných pracovních prostředků.